

MS012 COM

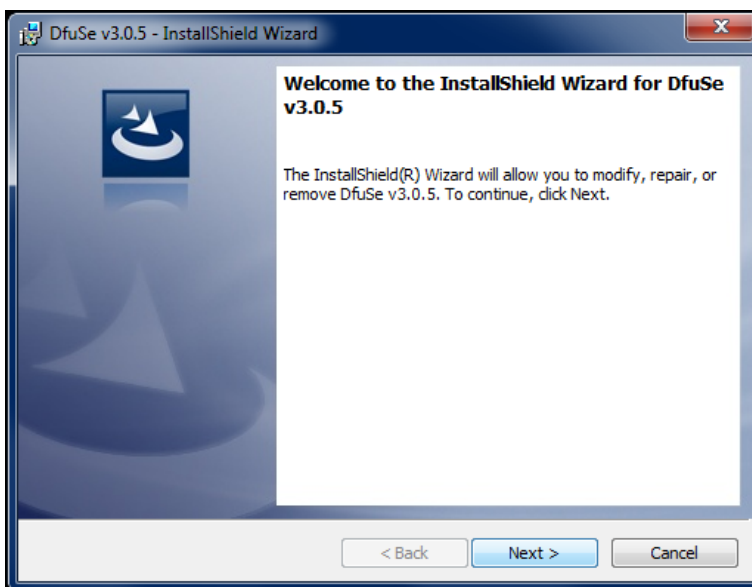
OPERATION MANUAL “FIRMWARE UPDATE”

ИНСТРУКЦИЯ ПО ОБНОВЛЕНИЮ ПРОГРАММНОГО ОБЕСПЕЧЕНИЯ



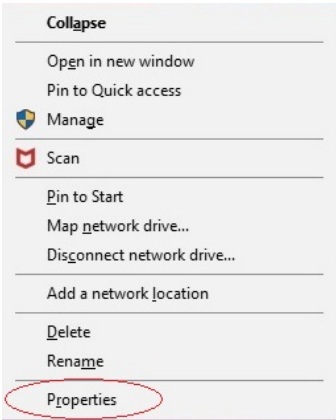
TESTER FIRMWARE UPDATE

1. Run the installer of the previously downloaded firmware update program DfuSe_Demo_V3.0.5_Setup.exe. Install the program.

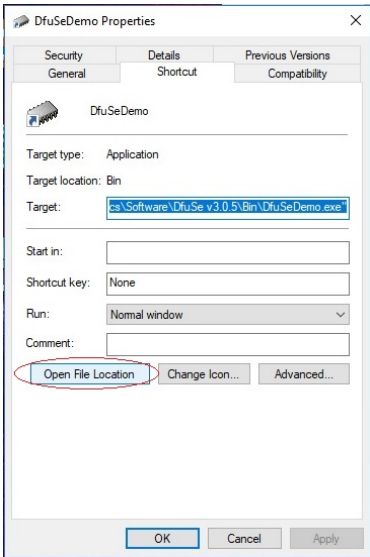


2. Next, you need to install a driver that is suitable for your operating system to work with the tester under 64 or 86-bit version of Windows. You can see the number of bits of your operating system by pressing the right button menu on "Computer" on the Desktop and clicking "Properties". If in the line "System Type" does not indicate the number of bits, then your operating system is 86-bit version of Windows.

Operation manual “FIRMWARE UPDATE” MS012 COM

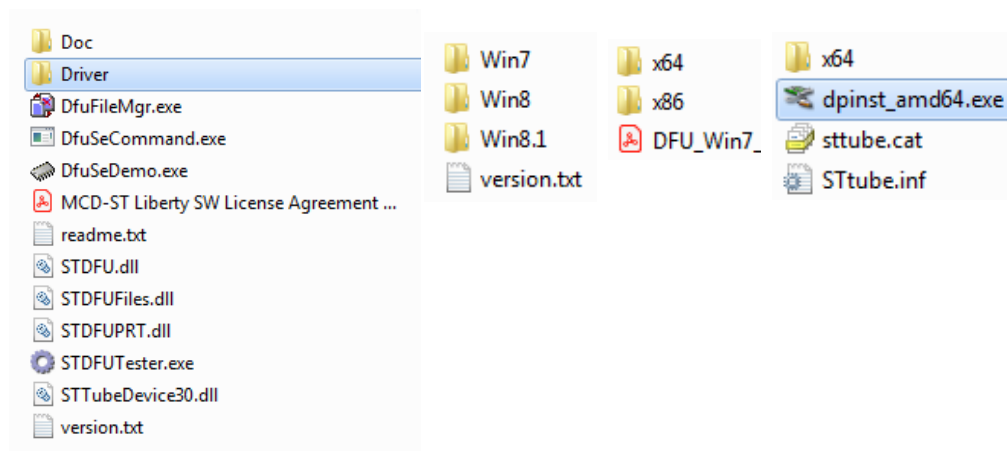


3. Then install a driver, that is necessary for the tester you are working with. Executable driver files are stored in the directory with the previously installed DfuSe_Demo program. We find them by pressing the right button menu and clicking “Properties” on the program's shortcut on the Desktop, open the folder by clicking "File Location".



Operation manual "FIRMWARE UPDATE" MS012 COM

4. Install a suitable driver version.



5. You need to determine what kind of modification your tester is for, for this you need to look at the location of the USB port. Remember this.

Mod A



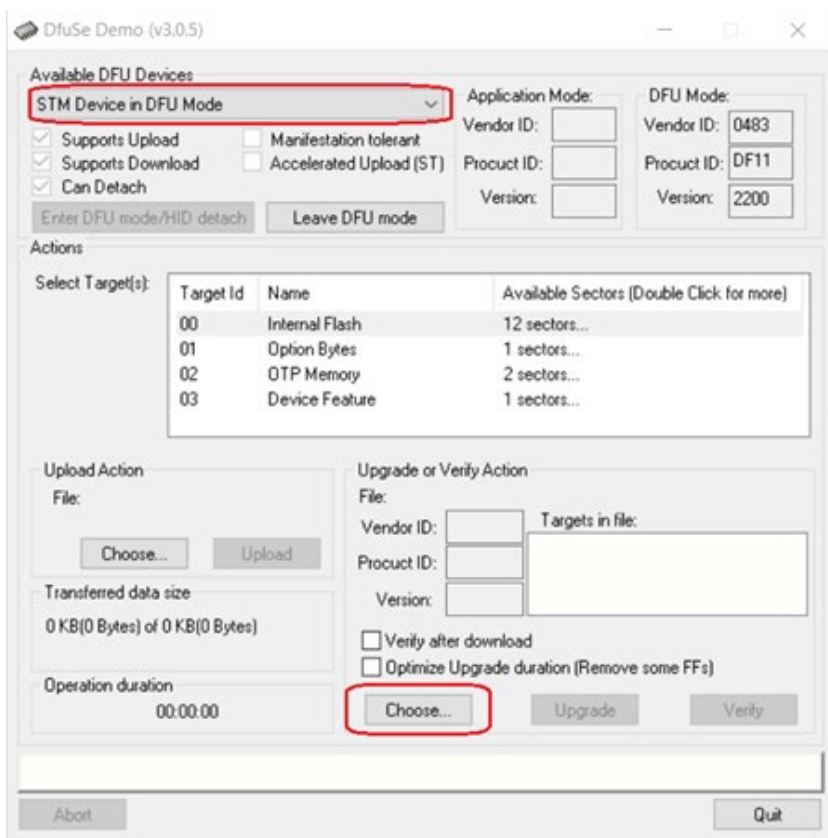
Mod B



Operation manual "FIRMWARE UPDATE" MS012 COM

6. Firmware update:

- **Mod A** turn on the tester and connect it to the computer with a USB cable, select on the display HELP -> Servicedata -> Upgrade, the tester will go into programming mode;
- **Mod B** disconnect the tester from the network and connect it with a USB cable to the computer
- Run the program DfuSe_Demo, the tester is defined by the program in the Available DFU Devices как STM Devices in DFU Mode.

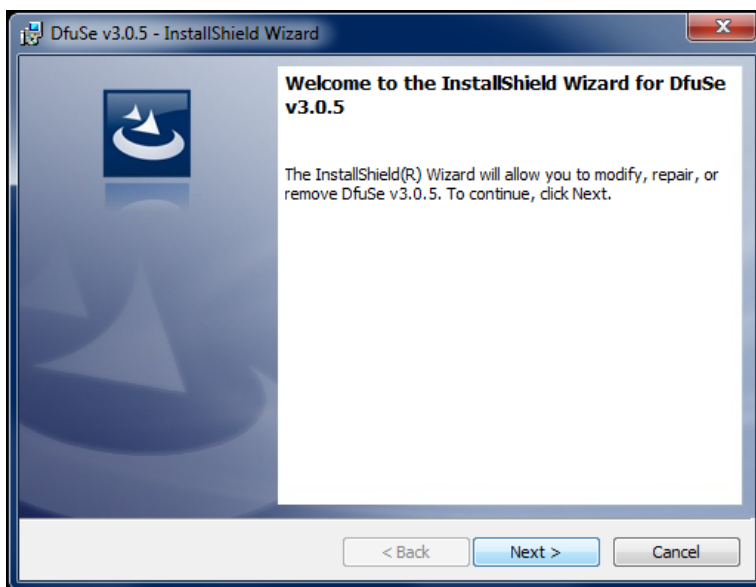


Operation manual "FIRMWARE UPDATE" MS012 COM

- Click Choose in the field Upgrade or Verify Action and select the file MS012_mod_xxxx.dfu
- Click Upgrade and Yes
- Wait message: «Target 00: Upgrade».
- **Mod A** disconnect USB, the tester will reboot automatically.
- **Mod B** disconnect USB, turn on the tester.

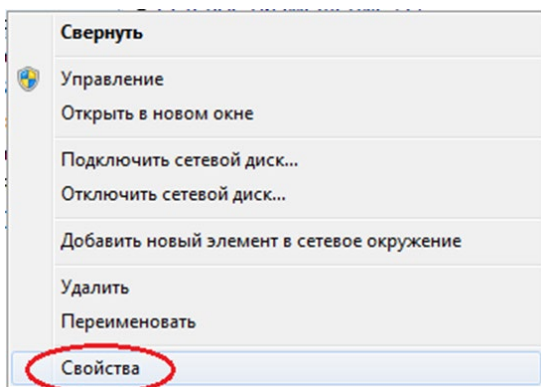
ОБНОВЛЕНИЕ ПРОГРАММНОГО ОБЕСПЕЧЕНИЯ ТЕСТЕРА

1. Запустите установщик ранее скачанной программы обновления прошивки DfuSe_Demo_V3.0.5_Setup.exe. Установите программу.

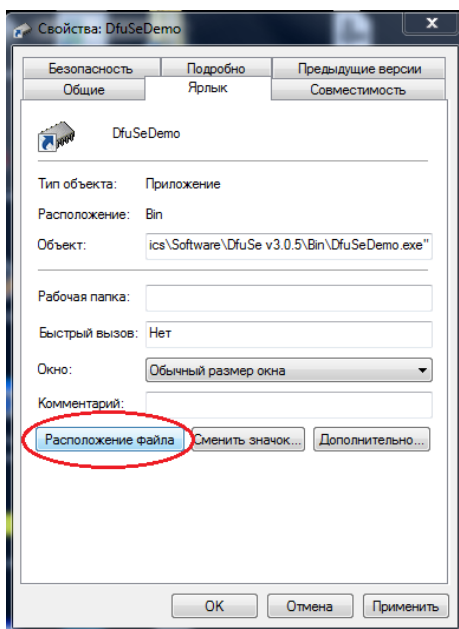


2. Далее необходимо установить подходящий для вашей операционной системы драйвер для работы с тестером под Windows x64 или x86. Посмотреть разрядность вашей операционной системы можно вызвав контекстное меню правой кнопкой мыши на «Компьютер» на Рабочем столе и нажав Свойства. Если в строке «Тип системы» разрядность не указана – ваша операционная система x86.

Инструкция по обновлению программного обеспечения - MS012 COM

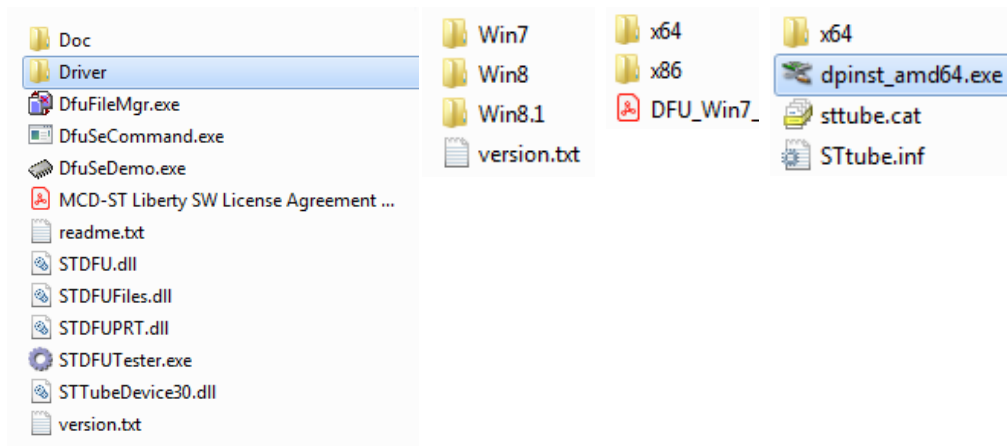


3. Далее устанавливаем драйвер необходимый для работы с тестером. Исполнительные файлы драйверов хранятся в каталоге с установленной ранее программой DfuSe_Demo. Находим их вызвав контекстное меню и нажав Свойства на ярлыке программы на Рабочем столе, открываем папку нажав «Расположение файла».



Инструкция по обновлению программного обеспечения - MS012 COM

4. Установите подходящую версию драйвера.



5. Необходимо определить какой модификации Ваш тестер, для этого необходимо посмотреть на расположение USB порта. Запоминаем.

Модификация А



Модификация В

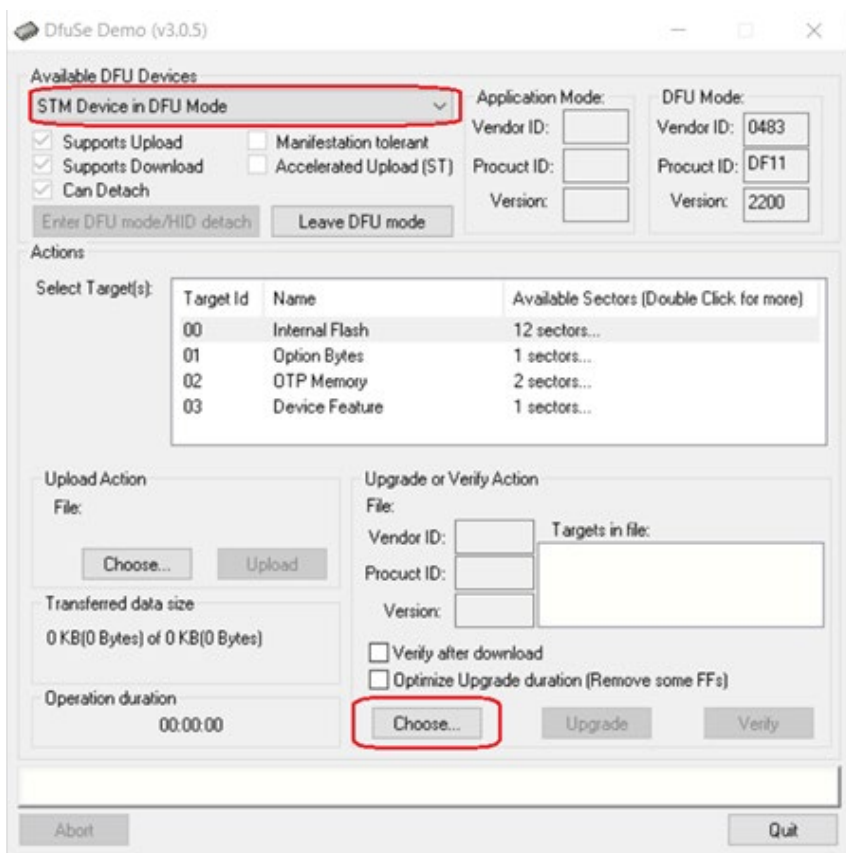


Инструкция по обновлению программного обеспечения - MS012 COM

6 Обновление прошивки:

- **Модификации А** включите тестер и подключите его к компьютеру USB кабелем, на дисплее выберите HELP -> Servicedata -> Upgrade, тестер перейдёт в режим программирования.

- **Модификации В** отключите тестер от сети и подключите его USB кабелем к компьютеру - Запустите программу DfuSe_Demo, тестер определится программой в поле Available DFU Devices как STM Devices in DFU Mode.



Инструкция по обновлению программного обеспечения - MS012 COM

- Нажмите Choose в поле Upgrade or Verify Action и выберете файл MS012_mod_XXXXX.dfu;
- Нажмите Upgrade и Yes;
- Дождитесь завершения процесса и надписи: «Target 00: Upgrade»;
- **Модификация А** отключите USB, тестер перезагрузится автоматически;
- **Модификация В** отключите USB, включите тестер в сеть.

HEAD OFFICE

MSG EQUIPMENT

St. 18 Biolochicna, 61030,

Kharkiv, Ukraine

Regional sales

seller@servicems.com.ua

+38 067 572 26 28

+38 057 728 49 64

servicems.com.ua

International sales

sales@servicems.eu

+38 057 728 01 71

servicems.eu

REPRESENTATIVE OFFICE IN RUSSIA

MSG EQUIPMENT

St. General Belov, 16, building 4, Moscow

info@servicems.ru

+74 98 716 42 61

servicems.ru



REPRESENTATIVE OFFICE IN EUROPE

STS SP.Z.O.O

Modlinskaya 209, 03-120

Warszawa, Poland

+48 81 884 70 71

sales@servicems.eu

sts.parts

Technical support

msgsupport@servicems.eu

Skype: MSG Support

Kontakty

BIURO GLOWNE

MSG EQUIPMENT

ul. Biologiczna, 18, 61030,
Charkow, Ukraina

Sprzedaż regionalna

seller@servicems.com.ua

+38 067 572 26 28

+38 057 728 49 64

servicems.com.ua

Sprzedaz miedzynarodowa

sales@servicems.eu

+38 057 728 01 71

servicems.eu

PRZEDSTAWICIELSTWO W ROSJI

MSG EQUIPMENT

Ul. Generała Bielewa, 16, budynek 4, Moskwa
info@servicems.ru

+74 98 716 42 61

servicems.ru



PRZEDSTAWICIELSTWO W EUROPIE

STS SP. Z.O.O

Modlińska 209, 03-120
Warszawa, Poland

+48 81 884 70 71

sales@servicems.eu

sts.parts

Pomoc techniczna

support@servicems.eu

Skype: MSG Support

ГЛАВНЫЙ ОФИС

MSG EQUIPMENT

ул. Биологическая, 18 61030,
Харьков, Украина

Региональные продажи

seller@servicems.com.ua

+38 067 572 26 28

+38 057 728 49 64

servicems.com.ua

Международные продажи

sales@servicems.eu

+38 057 728 01 71

servicems.eu

ПРЕДСТАВИТЕЛЬСТВО В РОССИИ

MSG EQUIPMENT

ул. Генерала Белова, 16, строение 4,
Москва, Россия

info@servicems.ru

+74 98 716 42 61

servicems.ru



ПРЕДСТАВИТЕЛЬСТВО В ЕВРОПЕ

STS SP.Z.O.O

Модлинская 209, 03-120

Варшава, Польша

+48 81 884 70 71

sales@servicems.eu

sts.parts

Служба технической поддержки

msgsupport@servicems.eu

Skype: MSG Support

